



Vilniaus
universiteto
muziejus

Mano apsilankymas Vilniaus universiteto Idėjų observatorijoje

Vizualinė istorija lankytojams

Turinys

1. Darbo laikas	3-4 psl.
2. Kaip atvykti į muziejų	4-5 psl.
3. Kasa ir bilietai	6-8 psl.
4. Paviljonas	8-10 psl.
5. Teleskopai	11-14 psl.
6. Ekspozicija	14-16 psl.
7. Ekspozicijos prieinamumas	16-18 psl.
8. Ekspozicijos dalys	18-21 psl.
9. Edukacijų erdvė	22-24 psl.

1. Darbo laikas

Vilniaus universiteto Idėjų observatorija yra **muziejus**.



Muziejus nedirba **sekmadieniais**.



nuo 9:00



iki 18:00

Muziejus dirba **pirmadieniais, antradieniais, trečiadieniais, ketvirtadieniais, penktadieniais ir šeštadieniais** nuo **9** iki **18** valandos.



Darbo dienomis muziejų patogiausia lankyti nuo 12 iki 16 valandos, šeštadieniais nuo 9 iki 15 valandos.

2. Kaip atvykti į muziejų



Muziejaus adresas yra **M.K. Čiurlionio g. 29**, Vilnius.

Tai yra **vartai** į muziejaus teritoriją.

Vartus galite rasti eidami Čiurlionio g. link Vingio parko.

Vartai yra dešinėje kelio pusėje, šalia žalio medinio pastato.

Tai muziejaus žemėlapis, kuris padės lengviau rasti įėjimą į muziejaus vidų.



3. Kasa ir bilietai



Norint aplankyti muziejų reikia įsigyti bilietą.

Bilietų kasą galite rasti sekdami **lauko rodykles**.

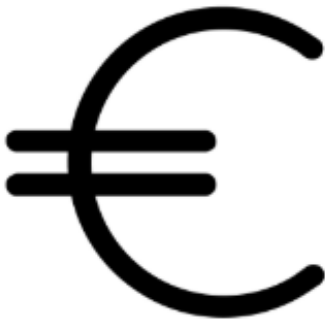


Kasa yra **paviljone**.

Tai yra **įėjimas** į paviljoną.



Kairėje pusėje yra **bilietu kasa**.



Bilieto kaina suaugusiems **4 eurai**, senjorams, mokiniams, studentams ir vaikams **2 eurai**.



Už bilietą galite sumokėti **banko kortele**.



Įsigiję bilietą galite
aplankyti:

- **teleskopus** paviljone;
- **"Observatorių ir mokslininkų istorijos" ekspoziciją;**
- **edukacijų erdvę** didžiajame bokšte.

4. Paviljonas

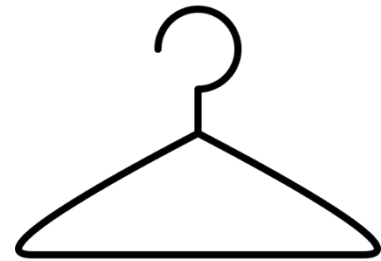
Paviljone galite rasti:



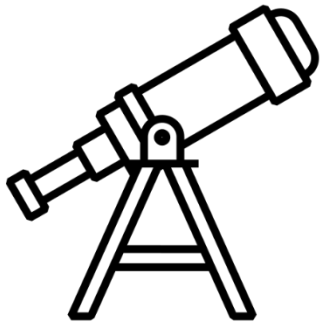
Bilietų kasą



Tualetą



Drabužių kabyklą



Du teleskopus bokšteliuose



Edukacinę klasę



Daiktus galima palikti **rūbų kabinėje**, kuri yra kairėje pastato pusėje, praėjus bilietų kasą ir pakilus laipteliais.



Tualetas yra dešinėje pastato pusėje. Pakilus laipteliais, tualetų durys bus kairėje pusėje.

5. Teleskopai

Teleskopus galite apžiūrėti **savarankiškai** arba su **darbuotojo pagalba**.

Teleskopus pamatyti galite **dviejuose bokšteliuose**.

Norėdami patekti į **kairėje pastato pusėje esantį bokštelį**, turite praeiti bilietų kasą, drabužių kabyklą ir žengti pro duris pažymėtas teleskopo ženklų.





Teleskopas yra antrame aukšte, todėl **reikia pakilti laipteliais į viršų.**

Bokštelyje yra **senasis teleskopas.**



Teleskopo liesti negalima.





Norédami patekti į **dešinėje pastato pusėje esantį bokštelį**, turite praeiti šalia tualetu ir žengti pro duris pažymėtas teleskopo ženklų.



Teleskopas yra antrame aukšte, todėl reikia **pakilti laipteliais į viršų**.

Būkite atsargūs, laiptai yra spiraliniai ir statūs.

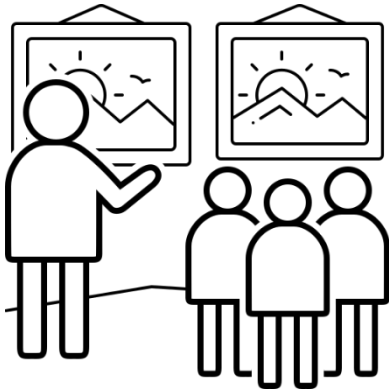


Bokštelyje yra **naujasis teleskopas.**

Teleskopo liesti negalima.



6. Ekspozicija



Ekspozicija vadinasi **"Observatorijų ir mokslininkų istorijos"**.



Ekspoziciją rasite
didžiajame bokšte.

Muziejaus darbuotojas gali
palydėti iki didžiojo bokšto.



Tai yra **įėjimas** į didįjį
bokštą.

Ekspoziciją rasite **pirmame
aukšte.**

Ekspozicija yra apie

- **Observatorijos istoriją.**

- Observatorijoje dirbusius mokslininkus **astronomus**.

Observatorija tai vieta, kurioje dirba astronomai.

Astronomai tai mokslininkai tiriantis planetas arba žvaigždes.

7. Ekspozicijos prieinamumas



Ekspozicijoje yra **kopėčios**.



Ant kopėčių rasite:

Supaprastintos kalbos knygą.

Padidinto šrifto knygą.

Vizualinę istoriją.

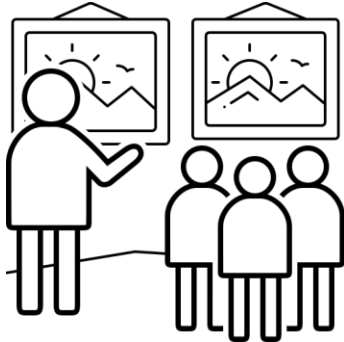


Ausinukus.



Prie kopėčių rasite **kėdę**.

Kėdę galima pastatyti patogioje vietoje ir atsisėsti.



Ekspoziciją sudaro **8 dalys**:

- Pradžia;
- Observatorijų žaidimas;
- Klausimų ir atsakymų stalas;
- Aplink observatoriją;
- Moterys astronomijoje;
- Mokslininkų/-ių testas;
- Astronomai;
- Kambarys po laiptais.

8. Ekspozicijos dalys



Pradžia

Čia galite perskaityti trumpą
ekspozicijos aprašymą



Observatorijų žaidimas

Tai žaidimas. Jame reikia pastatyti observatoriją.



Mokslininkų klausimai ir atsakymai

Prie šio stalo galite sužinoti atsakymus į mokslininkų klausimus. Galima palikti ir savo klausimą.



Aplink observatoriją

Tai observatorijos pastatų maketas, jį galite liesti.

Šalia maketo yra garso įrašai. Juos galite klausytis. Garso įrašai pasakoja apie observatorijos pastatus.



Moterys astronomijoje

Čia galite sužinoti apie moterys astronomes.



Mokslininkų/-ių testas

Tai testas, kurį atlikus, galite sužinoti, kuriuo mokslininku Jus galėtumėte tapti.



Astronomai

Šiame stende pasakojama apie astronomus, kurie dirbo šioje observatorijoje.

Prie šio stendo galite liesti knygas ir asteroidus.



Kambarėlis po laiptais

Tai kambarys, kuriame galima pailsėti. Jame galite atsisėsti, piešti, žiūrėti vaizdo įrašus per televizorių.

9. Edukacinė erdvė



Po ekspozicijos aplankymo galite aplankyti didžiojo bokšto **edukacijų erdvę**.

Prie laiptų yra **rodyklė**.

Rodyklė nukreipia į **edukacijų erdvę** antrame aukšte.



Norėdami ten patekti, turite **pakilti laiptais į viršų**.

Seniau antrajame aukšte stovėjo teleskopas ir dirbo astronomai.

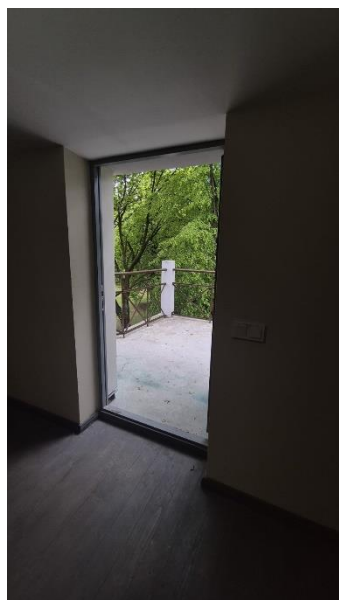
Mūsų laikais **čia vyksta užsiėmimai ir parodos**.



Antrąjį aukštą stogas vadinamas **kupolu**.

Astronomai jį sukdamo ir atidarydavo.

Kupolo liesti negalima.



Antrame aukšte yra **durys**.

Praėjus pro duris galite patekti į **terasa**.



Terasoje galite **apeiti aplink bokštą.**

Norint **išeiti iš bokšto**, reikėtų praeiti pro terasos duris ir nusileisti laiptais žemyn.

Pirmame aukšte yra išėjimas į lauką.

Tekstą rengė Vilniaus universiteto muziejaus darbuotojai.